

თავი 3

დანახარჯთა კლასიფიკაცია და ქცევა

1. ამათგან, რომლის კლასიფიკაცია შეიძლება როგორც არაპირდაპირი დანახარჯები:

- ა. კონვეიერის ამწყობის;
- ბ. ქარხნის მაღაზიაში ასისტენტის;
- გ. საამშენებლო კომპანიაში მებათქაშის;
- დ. ბუღალტრულ ფირმაში აუდიტორის დამხმარე.

2. პირდაპირი დანახარჯებია:

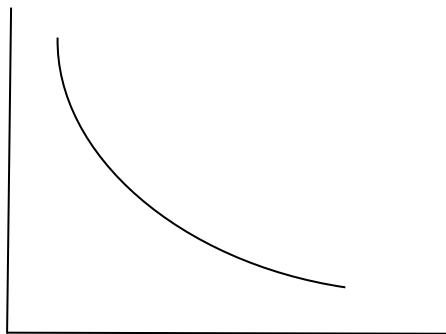
- ა. დანახარჯები, რომელთა დადგენა შეიძლება დანახარჯთა ცენტრებთან, მაგრამ არა დანახარჯების ერთეულთან;
- ბ. დანახარჯები, რომელთა იდენტიფიკაცია შეიძლება დანახარჯთა ერთეულთან;
- გ. დანახარჯი, რომლის მიკუთვნება შეიძლება საანგარიშო პერიოდზე;
- დ. არც ერთი ზემოთ ჩამოთვლილთაგანი.

3. რომელი დანახარჯი არის მუდმივი:

- ა. სატელეფონო დანახარჯი;
- ბ. მიწის იჯარა;
- გ. ძირითადი მასალა;
- დ. ზედამხვედლობის დანახარჯი.

4. რომელი მოვლენაა აღწერილი გრაფიკზე?

დანახარჯი ლარებში



საქმიანობის დღე
(წაემოებული პროდუქციის მოცულობა)

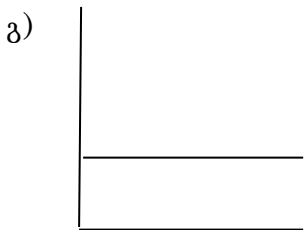
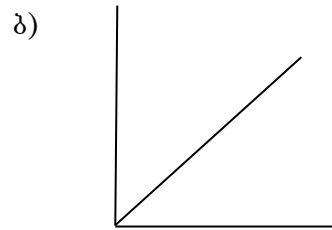
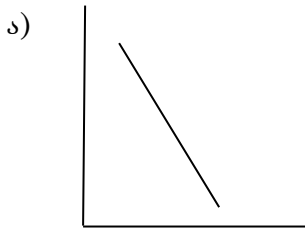
- ა. მთლიანი მუდმივი დანახარჯი;
- ბ. მთლიანი ცვლადი დანახარჯი;
- გ. ცვლადი დანახარჯი ერთეულზე;
- დ. მუდმივი დანახარჯი ერთეულზე.

5. ფირმა ცდილობს იპოვოს კავშირი კვარტალში მისი გაყიდვების მოცულობასა და მის სატელეფონო დანახარჯებს შორის. გაყიდვების მოცულობა 2 მლ. ერთეულს შეესაბამება სატელეფონო დანახარჯები 5000 ლარი; 4 მლ. რეალიზაციის მოცულობას

შეესაბამება 6000 ლარი სატელეფონო დანახარჯი. თუ რეალიზაციის მოცულობა შეესაბამება 5 მლ-ს, სატელეფონო დანახარჯი სავარაუდოდ იქნება:

- ა. 2500
- ბ. 6500
- გ. 7500
- დ. 5500

6. მოცემული გრაფიკებიდან, რომელი აღწერს მუდმივ დანახარჯს ერთეულზე:



7. შემდგომი მონაცემები შეეხება კომპანიის ზედნაღებ დანახარჯს საქმიანობის ორ ღონეზე:

	(1) ღონე	(2) ღონე
გაწმენდილი კვ/მ ფართობი	12,750	- 15,100
ზედნაღები დანახარჯი	73,950 ლარი	- 83,585 ლარი

მინი-მაქსის მეთოდის გამოყენებით, რისი ტოლი იქნება 16,200 კვ/მ ზედნაღები დანახარჯი:

- ა. 88,095 ლარი;
- ბ. 89,674 ლარი;
- გ. 93,960 ლარი;
- დ. 98,095 ლარი.

8. კომპანიამ შეადგინა კვირის დანახარჯისა და წარმოების მოცულობის გრაფიკი ბოლო 50 კვირისათვის და დაადგინა რეგრესიის წრფე: $y=1000+250x$ კვირის დანახარჯის განაწილების შესახებ რომელი განცხადებაა მართებული:

- ა. მუდმივი დანახარჯი არის 1000 ლარი, ხოლო ერთეულზე ცვლადი დანახარჯი კი – 5 ლარი;
- ბ. მუდმივი დანახარჯი არის 250 ლარი, ხოლო ერთეულზე ცვლადი დანახარჯი კი – 1000 ლარი;

- გ. მუდმივი დანახარჯი არის 1000 ლარი, ხოლო ერთეულზე ცვლადი დანახარჯი კი – 250 ლარი;
- დ. მუდმივი დანახარჯი არის 20 ლარი, ხოლო ერთეულზე ცვლადი დანახარჯი კი – 5 ლარი.

9. დანახარჯთა განსაზღვრის მინი-მაქსის მეთოდი შეიძლება გამოყენებული იქნეს:

- ა. ფაქტობრივი საქმიანობის დონისათვის საბიუჯეტო დანახარჯის განსაზღვრისათვის;
- ბ. საბიუჯეტო პერიოდის უმცირესი და უდიდესი დანახარჯის დასადგენად;
- გ. საბიუჯეტო საქმიანობისათვის ფაქტობრივი დანახარჯის დასადგენად;
- დ. საბიუჯეტო პერიოდში დანახარჯთა სტრუქტურის განსაზღვრისათვის.

10. შემდგომი მონაცემები შეეხება განყოფილების საქმიანობის ორ დონეს:

	(1) დონე		(2) დონე
მანქანასაათები	17,000	-	18,500
ზედნაღები დანახარჯი	246,500 ლარი	-	251,750 ლარი

საათში ცვლადი ზედნაღები დანახარჯის განაკვეთი არის 3.50:

მუდმივი ზედნაღები დანახარჯი არის:

- ა. 5250 ლარი;
- ბ. 59500 ლარი;
- გ. 187000 ლარი;
- დ. 246500 ლარი.

შემდგომი პირობა შეეხება კითხვებს 11-დან 14-ის ჩათვლით.

შპს "ალფა" აწარმოებს ერთი სახის პროდუქტს – ჯინსის შარვალს. მისმა მმართველობითმა აღმრიცხველმა დაადგინა შემდეგი სახის ინფორმაცია:

		ლარი ერთეულზე
ძირითადი მასალები		10
ძირითადი შრომა		29
ზედნაღები ხარჯები	- ცვლადი	10
	- მუდმივი	5
არასაწარმოო დანახარჯი	- ცვლადი	2
	- მუდმივი	4
		60

მოგება შეადგენს მთლიანი ხარჯის 33%-ს

11. როგორი იქნება საბოლოო გასაყიდი ფასი:

- ა. 75 ლარი;
- ბ. 60 ლარი;
- გ. 80 ლარი;
- დ. 20 ლარი.

12. როგორი იქნება მარაგის ღირებულება:

- ა. 54 ლარი;
- ბ. 60 ლარი;
- გ. 42 ლარი;
- დ. 49 ლარი.

13. როგორი იქნება მთლიანი ცვლადი დანახარჯი:

- ა. 54 ლარი;
- ბ. 42 ლარი;
- გ. 51 ლარი;
- დ. 49 ლარი.

14. როგორი იქნება ძირითადი დანახარჯი:

- ა. 54 ლარი;
- ბ. 60 ლარი;
- გ. 42 ლარი;
- დ. 39 ლარი.

15. რომელი არ არის დანახარჯების კლასიფიკაციის გზა:

- ა. კლასიფიკაცია ფუნქციების მიხედვით;
- ბ. კლასიფიკაცია ელემენტების მიხედვით;
- გ. კლასიფიკაცია განზომილების მიხედვით;
- დ. კლასიფიკაცია ქცევის მიხედვით.

16. საწარმოო დანახარჯებს შეიძლება წარმოადგენდეს:

- ა. რეალიზაციის დანახარჯი;
- ბ. კომერციული დანახარჯი;
- გ. შრომის დანახარჯი;
- დ. რეკლამის დანახარჯი.

17. არასაწარმოო დანახარჯებია:

- ა. მასალების ტრანსპორტირების ხარჯი;
- ბ. პროდუქციის ტრანსპორტირების ხარჯი;
- გ. მუშის პრემიის ხარჯი;
- დ. საამქროს უფროსის ხელფასი.

18. ჩამოთვლილი დანახარჯები დააჯგუფეთ ფუნქციების მიხედვით:

საწარმოო დანახარჯები	არასაწარმოო დანახარჯები

- 1) ადმინისტრაციული ხარჯი;
- 2) ძირითადი მასალების დანახარჯი;
- 3) სამუშაო ძალის დანახარჯი;
- 4) მარკეტინგის ხარჯი;
- 5) დისტრიბუციის ხარჯი;
- 6) სესხის პროცენტის ხარჯი.

19. დანახარჯი ელემენტების მიხედვით შეიძლება იყოს:

- ა. ზღვრული დანახარჯი;
- ბ. სრული დანახარჯი;
- გ. პროპორციული დანახარჯი;
- დ. შრომითი დანახარჯი.

20. დანახარჯების კლასიფიკაცია ქცევის მიხედვით არ გულისხმობს:

- ა. ცვლადს;
- ბ. მუდმივს;
- გ. ნახევრად ცვლადს;
- დ. ნახევრად მუდმივს.

21. ცვლადი დანახარჯი:

- ა. იცვლება საქმიანობის დონის ცვლილებასთან ერთად;
- ბ. მუდმივია საქმიანობის დონის ცვლილებისადმი;
- გ. უცვლელია საქმიანობის დონის ცვლილებისადმი.

22. ნახევრად ცვლადი დანახარჯი შედგება:

- ა. ნახევრად ცვლადი და ნახევრად მუდმივი დანახარჯებისაგან;
- ბ. ეტაპობრივად მუდმივი დანახარჯებისაგან;
- გ. როგორც მუდმივი ასევე ცვლადი დანახარჯებისაგან.

23. ეტაპობრივად მუდმივ დანახარჯს შეიძლება წარმოადგენდეს:

- ა. პროდუქციის ერთეულისათვის საჭირო მასალის დანახარჯი;
- ბ. საწყობის იჯარის ხარჯი;
- გ. ორივე მათგანი.

24. მინი-მაქსის გამოყენებით შესაძლებელია:

- ა. პირდაპირი და არაპირდაპირი დანახარჯების გამოყოფა;
- ბ. საწარმოო და არასაწარმოო დანახარჯი გამოყოფა;
- გ. მუდმივი და ცვლადი დანახარჯის გამოყოფა;
- დ. მასალისა და შრომითი დანახარჯის გამოყოფა.

25. მინი-მაქსის გამოყენების დროს მონაცემების არჩევა ხდება:

- ა. საქმიანობის მაღალი და დაბალი დონეების მიხედვით;
- ბ. დანახარჯების მაღალი და დაბალი დონეების მიხედვით;
- გ. საქმიანობის საშუალო დონის მიხედვით.

26. დანახარჯთა ობიექტი არის:

- ა. საქმიანობა რომლისათვისაც ცალკე ხდება დანახარჯების აღრიცხვა;
- ბ. პროდუქტის ან მომსახურების ერთეული, რომლისთვისაც განისაზღვრება დანახარჯი;
- გ. წარმოების ან მომსახურების ადგილმდებარეობის ფუნქცია ან საქმიანობა.

27. პირდაპირი დანახარჯებია:

- ა. დანახარჯები, რომლის დადგენა რომელიმე დანახარჯთა ცენტრისთვის შესაძლებელია, მაგრამ რომელიმე ერთ დანახარჯთა ერთეულთან – არა;
- ბ. დანახარჯები, რომლის დადგენა შესაძლებელია დანახარჯთა ერთეულისთვის;
- გ. დანახარჯი, რომლის მიკუთვნება შეიძლება რომელიმე საანგარიშგებო პერიოდზე;
- დ. არც ერთი ზემოთ ჩამოთვლილთაგანი.

28. შემდეგი დანახარჯებიდან რომლის კლასიფიცირება შეიძლება როგორც არაპირდაპირი შრომითი დანახარჯი:

- ა. ამწყობი საამქროს მუშები;
- ბ. ასისტენტი ქარხნის საწყობში;
- გ. მებათქაშეები საამშენებლო კომპანიაში;
- დ. აუდიტორი აუდიტორულ ფირმაში.

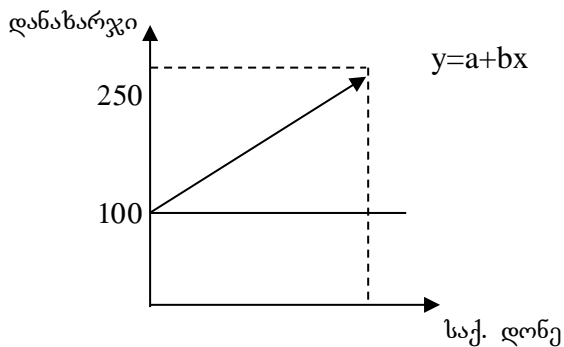
29. დანახარჯთა ერთეული არის:

- ა. დანახარჯი დანადგარის მართვის ერთ საათზე;
- ბ. მოხმარებული ელექტროენერჯის დანახარჯი ერთეულზე;
- გ. პროდუქციის ან მომსახურების ერთეული, რომლისთვისაც განისაზღვრა დანახარჯი;
- დ. პროდუქციის შექმნაზე დანახარჯული შრომის საზომი ნორმატიულ საათებში.

30. დანახარჯთა ცენტრი არის:

- ა. ფუნქცია ან ადგილმდებარეობა, რომლისთვისაც მზადდება ბიუჯეტი;
- ბ. პროდუქციის ერთეული, რომლისთვისაც შესაძლებელია დანახარჯების დადგენა
- გ. ფუნქცია ან ადგილმდებარეობა, რომლისთვისაც შესაძლებელია დანახარჯების დადგენა;
- დ. საქმიანობა, რომლისთვისაც შესაძლებელია დანახარჯების შეფასება.

31. მოცემულ გრაფიკზე მუდმივ, ცვლად და მთლიან დანახარჯებს შეესაბამება:



- ა) 100, 250, 250
- ბ) 250, 100, 150
- გ) 100, 150, 250
- დ) 350, 150, 250

ამოცანა 1. კომპანია აწარმოებს და ვაჭრობს ტანსაცმლით. ქვემოთ მოცემული დანახარჯები გამოყავით კლასიფიკაციის შესაბამისად (ივარაუდება, რომ ყოველი დანახარჯი მიკუთვნებული უნდა იყოს მხოლოდ ერთ კლასიფიკაციაზე):

კლასიფიკაცია	პირდაპირი მასალა	პირდაპირი შრომა	ირიტი საჭარბო ზესნადები დანახარჯები	კვლევისა და განვითარების დანახარჯები	იკვლევითი და მარკეტინგული	იკვლევითი და მარკეტინგული
დანახარჯი						
სააბრიკო საშუალებები საკერავი მანქანებისათვის						
დისკეტები საერთო გაყოფილების კომპიუტერებისათვის						
გამომწვევი საამქროს ოპერატორთა ხელფასი						
შატელფონო მომსახურების ხარჯი						
საბანკო კრედიტის პროცენტი						
ქარხანაში გადაცემული მუსიკისათვის შესაბამისი საზღაური						
ბაზრის შესწავლა ახალი პროდუქტის გატანამდე						
ქარხნის უსაფრთხოების დაცვის თანამშრომელთა ხელფასი						
ძირითადი ნედლეულის შესყიდვა და ტრანსპორტირება						

ამოცანა 2. გამოიყენეთ მინი-მაქსის მეთოდი შემდეგი დანახარჯების მუდმივი და ცვლადი ელემენტების გამოსათვლელად:

	საქმიანობა	მოცულობა ლარი
იანვარი	400	1050
თებერვალი	600	1700
მარტი	550	1600
აპრილი	800	2100
მაისი	750	2000
ივნისი	900	2300

ამოცანა 3. ქარხნის მუშაობის პროცესში წარმოქმნილი მთლიანი დანახარჯი და საქმიანობის დონის მაჩვენებლები წარმოდგენილია ქვემოთ:

წარმოება (ერთეულებში)	მთლიანი დანახარჯი ლარი
11 500	102 476
12 000	104 730
12 500	111 703
13 000	114 203
13 500	116 703
14 000	105 203

ასევე ცნობილია, რომ როდესაც წარმოება გადააჭარბებს 12 000 ერთეულს, მუდმივი დანახარჯი იზრდება 10%-ით, ხოლო ერთეულის ცვლადი დანახარჯი უცვლელი რჩება და როდესაც წარმოება გადააჭარბებს 13 500 ერთეულს, მუდმივი დანახარჯი უცვლელი რჩება, ხოლო ერთეულის ცვლადი დანახარჯი მცირდება 15%-ით.

მოგეთხოვებათ:

მინი-მაქსის მეთოდის მეშვეობით და ზემოთმოყვანილი პირობების გათვალისწინებით პროცესის მთლიანი დანახარჯი წარმოადგინოთ მუდმივ და ცვლად დანახარჯებად, თუ წარმოების მოცულობა არის:

- ა) 13 500 ერთეული;

ბ) 14 000 ერთეული.

(გათვლების შედეგები დაამრგვალეთ მთელეზამდე სიზუსტით).

ამოცანა 4. წარმოების სხვადასხვა დონის მიხედვით ინფორმაცია მთლიანი დანახარჯების შესახებ შემდეგი სახისაა:

წარმოების დონე	მთლიანი დანახარჯი
20ერთეული	400 ლარი
50 ერთეული	700 ლარი

დავალება: ზემოთ მოყვანილ მონაცემებზე დაყრდნობით საკოორდინატო სისტემაზე ააგეთ დანახარჯთა განტოლების გრაფიკი და ამ გრაფიკის მეშვეობით მიუთითეთ რისი ტოლია მუდმივი დანახარჯი. ამოცანის პირობაში მოცემული მთლიანი დანახარჯები განაცალკავეთ მუდმივ და ცვლად დანახარჯებად, შესაბამისად გაიანგარიშეთ ერთეულის ცვლადი დანახარჯი და ჩაწერეთ რა სახე ექნება დანახარჯთა წრფივ განტოლებას. დანახარჯთა გრაფიკის გამოყენებით აჩვენეთ რას უდრის მთლიანი დანახარჯი, როცა წარმოების დონე 25 ერთეულია.

ამოცანა 5. კომპანია „სალი“ აწარმოებს სასტუმრო მომსახურებას და გეგმავს 20X6 წლის დანახარჯებს. გასული პერიოდების ინფორმაციები შემდეგი სახისაა:

	მთლიანი დანახარჯი	სტუმარ/ დღე
20X1 წელი	102500	2050
20X2 წელი	107300	2210
20X3 წელი	144200	3120
20X4 წელი	179060	4122
20X5 წელი	159200	3620

20X6 წლის სტუმარ/დღეების მოსალოდნელი რაოდენობა არის 4300. შენიშვნა: 3000 დან 4000 სტუმარ/დღის ფარგლებში დამატებით კომპანიას 2 თანამშრომლის (დამლაგებლის) აყვანა უწყევს, ხოლო 4000 დან 5000 სტუმარ/დღის ფარგლებში კიდევ 1 თანამშრომლის (დამლაგებლის). ერთი დამლაგებლის წლიური ანაზღაურება 4800 ლარია.

დავალება: გაიანგარიშეთ 20X6 წლის მოსალოდნელი დანახარჯების ოდენობა.